



Chambre de Commerce
et d'Industrie de Dieppe



Enquête trimestrielle de conjoncture dans les commerces de la région dieppoise

Résultats du 3^{ème} Trimestre 2009 et tendances pour le 4^{ème} trimestre 2009

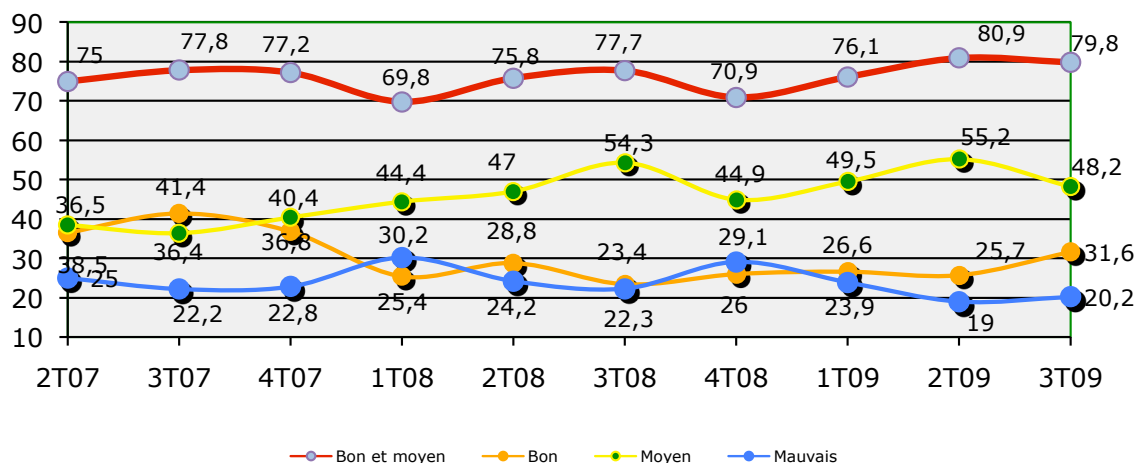
La saison 2009 s'est révélée plutôt bonne pour le commerce dans la région dieppoise, et meilleure qu'en 2008 : près de 80% des commerçants jugent leur bilan d'activité satisfaisant ou moyen, et 60% ont enregistré un chiffre d'affaires équivalent ou supérieur à celui de 2008, contre seulement 49% l'année dernière. L'activité commerciale de la saison touristique a bénéficié de conditions météorologiques nettement plus favorables qu'en 2008, et a été "dopée" par l'arrivée de la Solitaire du Figaro : ainsi, 25% des commerces dieppois déclarent avoir bénéficié de retombées positives de cette manifestation, plus particulièrement le secteur de l'hôtellerie-restauration, où 60% des établissements ont enregistré une hausse importante de leur chiffres d'affaires pendant cette semaine là. En revanche, le moral des commerçants s'infléchit de nouveau pour la fin de l'année, devant l'incertitude de l'évolution de la crise...

Enquête réalisée en octobre 2009 auprès d'un échantillon de 121 commerçants situés sur la circonscription de la Chambre de Commerce et d'Industrie de Dieppe.

Mission des études et projets stratégiques -Nicolas LEGRAND - Novembre 2009

1. Comment qualifiez-vous votre bilan d'activité au 3^{ème} trimestre 2009 ?

BILAN D'ACTIVITÉ DU DERNIER TRIMESTRE



Bon	31,6	↗
Moyen	48,2	↘
Mauvais	20,2	→

Ev du CA par type de commerce *	Hausse	Stable	Baisse
Alimentaire	7,1	42,9	50,0
Eqpt personne	14,3	21,4	64,3
Eqpt de la maison	20,0	40,0	40,0
Sports, loisirs, culture	75,0	25,0	0,0
Santé	33,4	50,0	16,7
Automobile	0,0	0,0	100,0
Bar, hôtellerie, restaurant	34,4	37,9	27,5
Services	16,2	35,7	45,9

* Par rapport au même trimestre de l'année précédente.

	Hausse	Stable	Baisse
Evolution du CA *	22,1	36,3	41,6
	↘	↗	↘

Par zones	Hausse	Stable	Baisse
Dieppe	27,7	32,3	40,0
Hors Dieppe	14,6	41,7	43,8

Par tailles	Hausse	Stable	Baisse
0-5 salariés	20,6	41,3	38,1
6-10 salariés	25,0	45,0	30,0
> 10 salariés	25,1	12,5	62,5

* Par rapport au même trimestre de l'année précédente.

La conjoncture s'est révélée plutôt bonne pour le commerce de la région dieppoise pendant la saison 2009, meilleure qu'en 2008 : près de 80% des commerçants estiment leur bilan d'activité satisfaisant ou moyen, pour 78% en 2008 et 2007 pour le même trimestre. Près d'un tiers des commerçants (31,6%) estime avoir fait une "bonne saison", contre 26% en 2008. 20% des commerçants ont réalisé une "mauvaise saison", contre 22% les 2 années précédentes. Autre point positif : 58% des commerçants ont enregistré un chiffre d'affaires équivalent ou supérieur à celui de l'année dernière à la même époque, contre seulement 49% en 2008. 42% ont toutefois enregistré un chiffre d'affaires inférieur à celui de l'an dernier, mais ce pourcentage est moins élevé de 9 points par rapport à celui de 2008 (50,6%). Globalement, ce 3^{ème} trimestre aura donc été meilleur qu'en 2008.

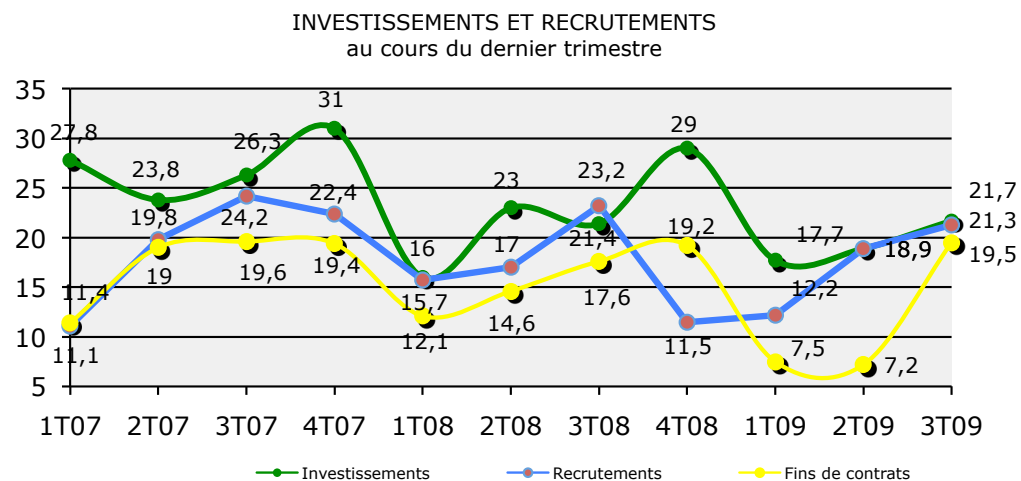
L'activité commerciale a été plus soutenue sur Dieppe que dans les cantons périphériques, puisque 28% des établissements dieppois ont connu une croissance de leur chiffre d'affaires par rapport à la saison 2008, contre 15% à l'extérieur de Dieppe. L'activité s'est révélée meilleure dans le petit commerce de moins de 10 salariés, puisque plus de 62% ont connu un niveau d'activité supérieur ou égal à celui du 3^{ème} trimestre 2008, contre seulement 37% pour les commerces plus importants. Le secteur des sports et loisirs a connu une nette croissance de son activité, tandis que l'équipement de la personne et l'automobile se sont plutôt révélés en recul.

2. Investissements et recrutements réalisés au 3^{ème} trimestre 2009

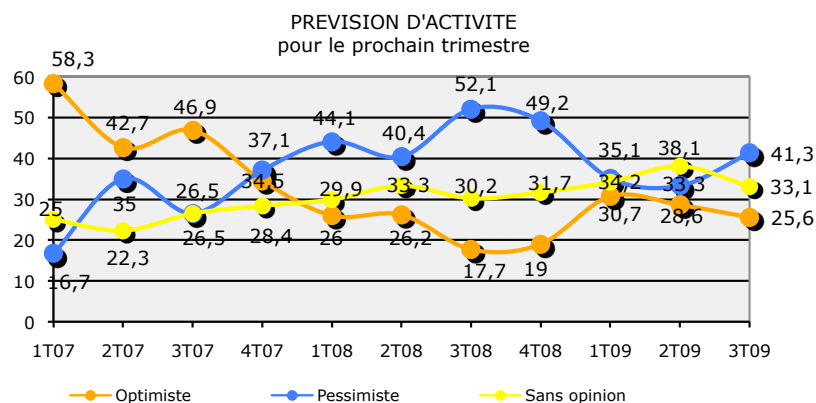
Investissements	↗	%	Ev°	
		21,7	2,8	
Embauches	↗	%	Ev°	Moy*
		21,3	2,4	1,60
Fins de contrat	↗	%	Ev°	Moy*
		19,5	12,3	1,40

* Nb moyen d'emplois créés ou supprimés par commerce

Au 3^{ème} trimestre 2009, 22% les commerçants se sont engagés dans des investissements, pourcentage égal à celui de 2008, mais supérieur de 3 points à celui du 2^{ème} trimestre. 21% des commerçants ont réalisé des recrutements en début de saison, et près de 20% ont mis fin aux contrats saisonniers en septembre. Ce dernier pourcentage est équivalent à celui des années passées.



3. Comment voyez-vous l'évolution de votre activité au 4^{ème} trimestre 2009 ?



Optimiste	25,6	↘
Pessimiste	41,3	↗
Sans opinion	33,1	↘

Après avoir été au plus bas à la fin de l'année 2008, le moral des commerçants est nettement remonté en 2009 pour se stabiliser jusqu'en juin. toutefois, avec la fin de la saison, la proportion de commerçants pessimistes pour le 4^{ème} trimestre 2009 remonte à 41%, contre 33% au trimestre précédent. Parallèlement, la proportion de commerçants optimistes redescend à 25%. En revanche, il est important de noter que la proportion de commerçants "sans opinion" reste élevée avec 33%, ce qui est sans doute lié à l'incertitude quant à l'évolution de la crise économique actuelle.

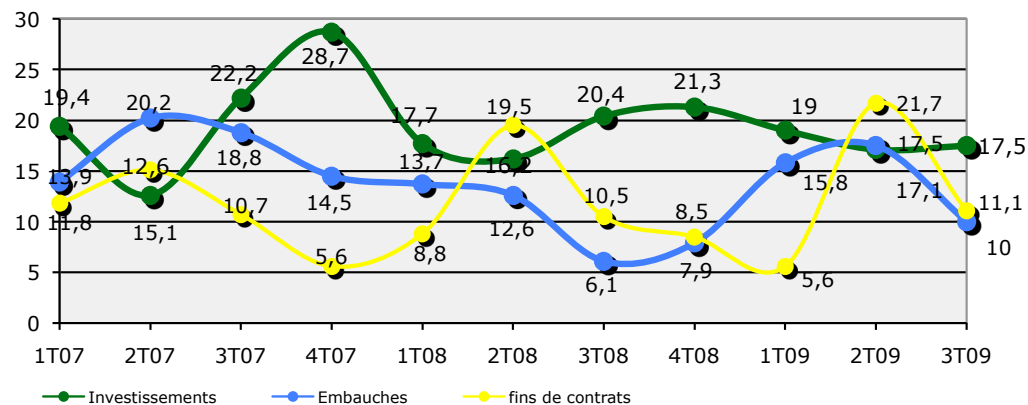
4. Investissements et recrutements au 4^{ème} trimestre 2009

Investissements	➔	%	Ev°	
		17,5	0,4	
Embauches	⬇	%	Ev°	Moy*
		10,0	-7,5	1,0
Fins de contrat	⬇	%	Ev°	Moy*
		11,1	-10,6	1,2

* Nb moyen d'emplois créés ou supprimés par commerce

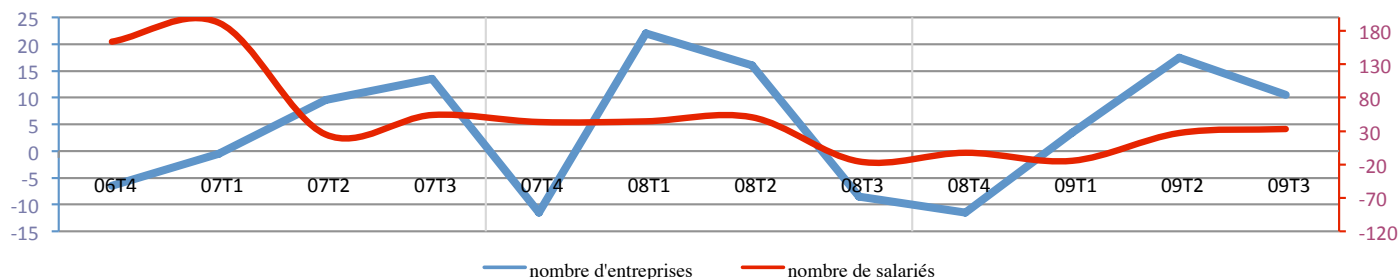
Au cours du 4^{ème} trimestre 2009, fin de saison oblige, seuls 11% des commerçants envisagent de procéder à des embauches, contre 22% le trimestre précédent. Comme en 2008 et 2007, 10% des commerçants vont continuer à procéder à des fins de contrats. Les prévisions d'investissements (17,1%) sont inférieure à celles des années précédentes aux 3^{ème} trimestres (20-22%).

INVESTISSEMENTS ET RECRUTEMENTS envisagés au prochain trimestre



5. Créations et radiations dans le secteur du commerce et des services à la personne

Créations-radiations (commerce et 50% des services) : solde trimestriel en nombre d'entreprises et en emplois (Source : Centre de Formalités des Entreprises de la CCI de Dieppe)



Pendant plusieurs mois, depuis le 3^{ème} trimestre 2008, le solde entre les créations et les radiations d'entreprises est resté négatif. Il est ensuite redevenu légèrement positif au 2^{ème} trimestre 2009, et cette tendance s'est confirmée au 3^{ème} trimestre, avec +11 établissements et 33 salariés.